

Mode d'emploi complément domotique

eSMART

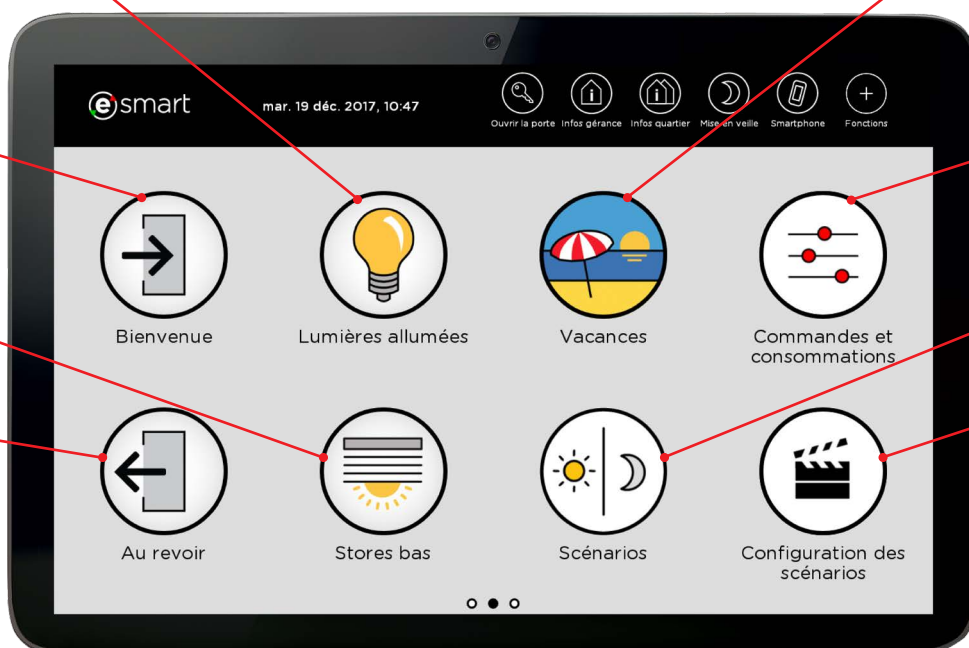
Scénario 3:
Toutes vos lumières sont
allumées¹

Scénario 5:
« Vacances »¹

Scénario 1:
« Bienvenue »¹

Scénario 4:
Tous les stores
sont en bas¹

Scénario 2:
« Au revoir »¹



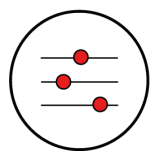
Gérer vos
commandes et
consommations

Accès rapide à
tous vos scénarios

Configurer vos
scénarios

¹ Les scénarios (« Bienvenue », « Au revoir », « Lumières allumées »...) sont des exemples et peuvent être librement configurés et nommés par l'utilisateur.

Commandes et Consommations



**Pilotez toutes vos
pièces depuis l'écran
eSMART-touch.**

En un clic, les stores de votre séjour ou de vos chambres se ferment, de chez vous ou à distance.

Régulez la température du chauffage, pièce par pièce, pour votre plus grand confort.

La commande de vos éclairages et de vos prises est centralisée sur l'écran de l'appartement, cela permet de piloter pièce par pièce vos lampes et prises commandées.

Les stores sont fermés
∨^ Hauteur du store
≡ Inclinaison des lamelles

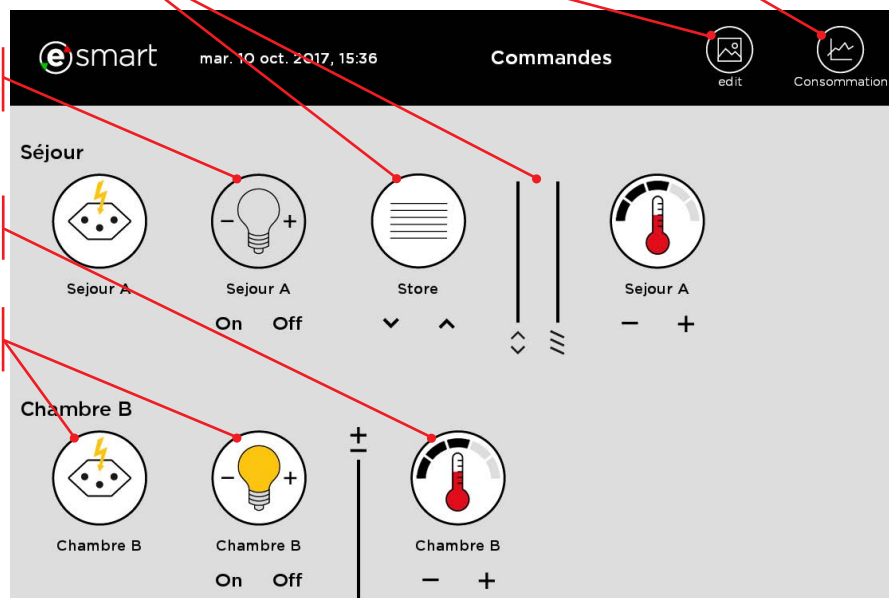
Editer le nom des pièces

Contrôler votre
consommation d'énergie
en temps réel

La lampe
est éteinte

Choix du réglage
de température

Lampe et prise
sont allumées



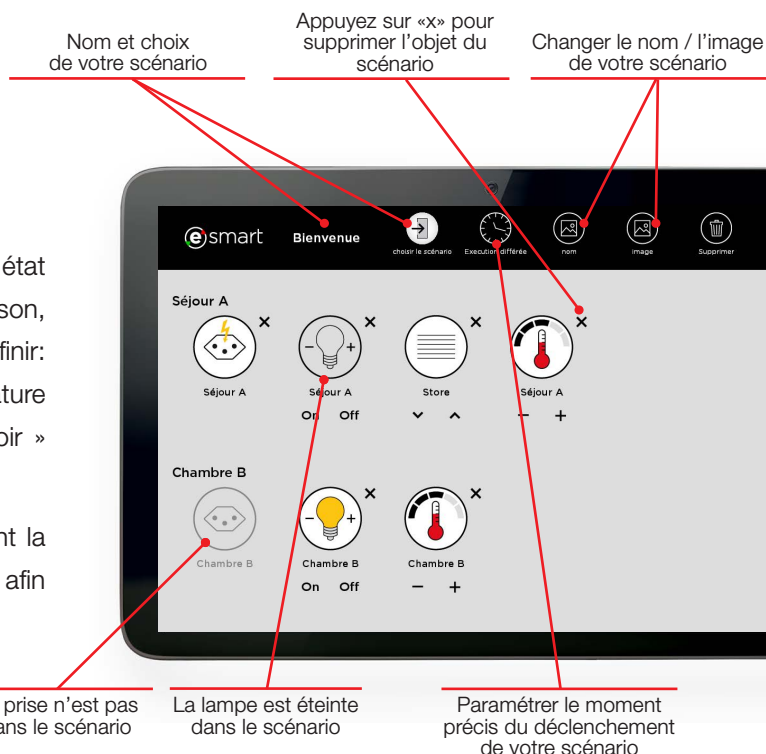
Définissez vos scénarios

Un scénario est un programme qui actionne simultanément plusieurs équipements de la maison.

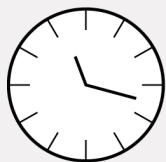


Dans le menu « **Configuration des scénarios** », on choisit l'état souhaité de ses équipements, par exemple lorsqu'on quitte la maison, le scénario qu'on appelle librement « Au revoir » permet de définir: toutes les lumières éteintes, tous les stores fermés et la température des pièces abaissée. Une fois mémorisé, un clic sur « Au revoir » active l'ensemble de ces opérations.

Grâce aux menus « **Name** » et « **Image** » vous avez également la possibilité de modifier le nom ainsi que l'icône de votre scénario afin de les personnaliser comme bon vous semble.



Exécution du scénario à l'heure ou à la date de votre choix



Il est possible de planifier le déclenchement de chaque scénario selon les jours et heures de la semaine. Par exemple l'été, orienter les stores à lamelles, en position fermée, pour les fenêtres sud à 10 heures le matin, afin de conserver la fraîcheur de la maison. Un scénario peut aussi être associé à une détection (feu, effraction, etc.).

Première possibilité:

Configurer la **date précise** du scénario (ex: 11 mars 2017)

Ainsi que l'**heure précise** du déclenchement de votre scénario (ex: 09:56)

Résultat: Votre scénario se déclenchera une seule fois le 11 mars 2017 à 09:56

Date d'exécution: mars 2017

L	M	M	J	V	S	D
	1	2	3	4	5	
6	7	8	9	10	11	12
13	14	15	16	17	18	19
20	21	22	23	24	25	26
27	28	29	30	31		

Temps d'exécution: 09 : 56

Répétition: L M M J V S D

OFF

Deuxième possibilité:

Configurer **le/les jour(s)** du déclenchement du scénario (ex: L - M - M - V)

Ainsi que l'**heure précise** du déclenchement de votre scénario (ex: 09:56)

Résultat: Votre scénario se déclenchera tous les lundis, mardis, mercredis et vendredis à 09:56

Ajouter différentes exécutions pour un même scénario

Activer/désactiver l'exécution du scénario (ON/OFF)

Supprimer l'exécution de votre scénario

Vos scénarios « Bienvenue » et « Au revoir »

> **Bienvenue:** Un seul clic sur le bouton « Bienvenue » lors de votre entrée dans l'appartement et tous les appareils sélectionnés s'allument.

> **Au revoir:** Avant de partir, un simple clic sur le bouton « Au revoir » suffit pour que votre chauffage s'abaisse dans toutes les pièces, vous pouvez aussi y ajouter l'extinction des lumières et la fermeture des stores (avec les options stores et lumières).

Personnalisez vos scénarios

Tous les scénarios dans notre exemple (« Bienvenue », « Au revoir », « Lumières allumées », « Stores bas » et « Vacances ») peuvent être configurés et renommés librement.



C'est moi qui décide et qui paramètre !